

TERRA BAIXA

Primer i segon d'ESO





NOTA PER ALS PROFESSORS I PROFESSORES

Aquestes activitats estan orientades cap a la matèria de Llengua Catalana i Literatura però també poden resultar molt útils per a crèdits variables com el de Teatre. Hem intentat que tots els exercicis siguin versàtils a fi i efecte que puguin ser adaptats a la seqüència didàctica. Les fitxes tenen exercicis per a abans i després de la representació, i les activitats possibiliten diferents temporitzacions.

ABANS DE L'ESPECTACLE

1. A continuació trobareu les dades més significatives de la biografia d'Àngel Guimerà.

Àngel Guimerà va néixer a Santa Cruz de Tenerife el 1845 i va morir a Barcelona el 1924. La seva formació inicial va ser totalment en castellà, però als vuit anys la seva família es va traslladar a Catalunya, on va aprendre català i va entrar en contacte amb la cultura del país.

Des de ben jove va sentir un viu interès per la literatura. L'any 1877 va ser proclamat Mestre en Gai Saber ja que havia guanyat alhora la flor natural, l'englantina i la viola dels Jocs Florals. La seva poesia, de caire narratiu i patriòtic, s'emmarcava dins els cànons estètics del Romanticisme.

Passats els trenta anys va dedicar-se plenament al teatre. La seva producció es divideix en tres etapes que t'explicarem tot seguit. L'obra dramàtica de Guimerà, que participa àmpliament dels trets característics romàntics, també va aprofitar alguns aspectes del Realisme.

La producció de l'autor va significar la restauració plena del teatre català i la seva internacionalització.





2. **Llegeix amb atenció aquest resum de les etapes principals del teatre d'Àngel Guimerà. Després fes-ne un esquema on es vegin clarament les obres més significatives de l'autor i les seves característiques.**

1879-1890: és una etapa plenament romàntica. La majoria d'aquestes obres se situen a l'Edat Mitjana, com *Gal·la Plàcidia* (1879), *Judith de Welp* (1883), *El fill del rei* (1886) i *Mar i Cel* (1888).

1890-1900: en aquest període, que segons els crítics és el més important, l'autor fa una síntesi entre Romanticisme i Realisme en una sèrie de drames de tema contemporani. D'una banda, la realitat es contempla des d'un punt de vista més idealitzat que objectiu, i els personatges tenen una dimensió heroica i simbòlica; d'altra, banda la forma adquireix un revestiment realista, canvia el vers per la prosa, el llenguatge és molt proper al col·loquial i l'acció se situa a la Catalunya contemporània. És en aquesta etapa quan compon *Maria Rosa* (1894), on retrata la vida dels obrers; *Terra Baixa*, on retrata la vida dels pagesos; i *La filla del mar* (1900), on retrata la vida dels mariners.

1900-1924: durant aquest període, Guimerà s'esforça per adaptar el seu teatre als nous corrents estètics. *L'aranya* (1906) s'aproxima al Naturalisme, *La santa espina* (1907) i *La reina vella* (1908) s'aproximen al Modernisme simbolista. Després d'uns anys va fer un retorn cap els drames de la seva primera etapa.





3. Dividiu la classe en grups de cinc o sis i feu un auca on es vegin els moments més importants de la vida d'Àngel Guimerà. Recordeu que heu d'inventar rodolins ben enginyosos!



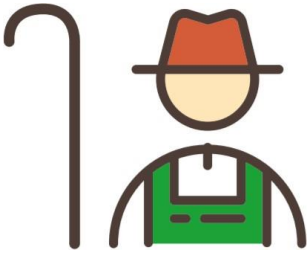
4. En aquesta sopa de lletres hi trobaràs el títol de l'obra, el nom del seu autor i el dels quatre personatges més importants.

A veure si els descobreixes!

E	R	S	E	B	A	S	T	I	A
F	G	A	Q	I	O	L	C	X	O
U	I	C	P	A	T	O	M	A	S
M	Q	N	F	M	A	N	S	I	L
A	I	U	T	E	D	F	H	J	U
N	T	R	I	S	A	B	H	E	M
E	S	I	C	M	A	R	T	A	Y
L	I	A	L	H	L	A	U	B	E
I	Z	J	A	P	E	A	I	D	V
C	O	B	V	I	T	G	K	S	O

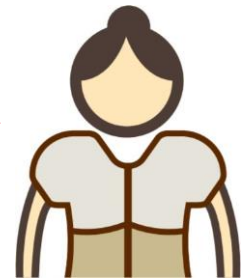
5. Vocabulari.

A continuació trobaràs algunes frases dites pels personatges de l'obra. Explica què volen dir les paraules en negreta. Intenta extreure'n el significat a través del context i, si no és possible, busca-les al diccionari o pregunta a la teva professora o professor.



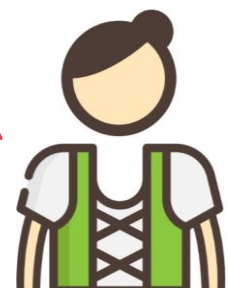
MANELIC: Vos contaré a tots com s'ha **engiponat** això de que ens aparellessin.

MARTA: I no sé com va ser que aquell home mig **tolit**, tot roig de cara, i de barba blanca, va acabar vivint amb la mare.



SEBASTIÀ: Tens raó, que no hi pensàvem de vestir al bon mosso; al... al **letxuguino**!

NURI: Ja et vaig dir que els **indiots** els treia de bon matí i cap el tard. Veuràs: ara com que fa aquest sol ja són al corral.





6. Masculins i femenins.

Escriu el femení de les següents paraules. Pots utilitzar les següents bombolles:

- TERRATINENT:
- ASSALARIAT:
- MADUR:
- ADOLESCENT:
- JOVE:
- AUTORITARI:
- SUBMÍS:
- ESPONTANI:
- MALENCONIÓS:
- EIXELEBRAT:
- PORUC:
- ÍNTEGRE:





EL COL·LOQUI AMB ELS ACTORS

Al final de l'obra tindreu l'oportunitat de parlar amb els actors que han representat l'obra Terra Baixa. És una oportunitat que tindreu poques vegades: poder parlar, just al final de l'obra, amb els actors que l'acaben de representar. A continuació teniu una sèrie de suggeriments per enfocar el col·loqui:

- **Quin criteri s'ha seguit per escollir l'escenografia.**
- **Dificultat d'adaptar un text teatral preexistent a una versió teatral més reduïda.**
- **Com s'han repartit els actors els personatges que els ha tocat representar**

DESPRÉS DE L'ESPECTACLE

8. Els personatges.

Un cop vista i/o llegida l'obra, ja tens la informació necessària per a establir les característiques més importants dels personatges. Omple les fitxes aprofitant, si s'escau, el vocabulari de l'exercici 5 i intenta aportar-hi més paraules de la teva pròpia collita.

SEBASTIÀ	MANELIC	MARTA
Classe social:	Classe social:	Classe social:
Característiques físiques:	Característiques físiques:	Característiques físiques:
Caract. psicològiques:	Caract. psicològiques:	Caract. psicològiques:



9. L'escenografia.

a) Llegiu l'acotació sobre el decorat que Àngel Guimerà va planificar, després feu memòria de com és el decorat de l'espectacle que heu vist. Compareu-los i expliqueu quins punts en contacte i quines diferències tenen.

"Casa-molí a pagès. La cuina. Al fons, banda esquerra, una porta sobre dos graons que estarà coberta per una cortina. Al fons, banda dreta, porta gran que dóna a un porxo; pel costat dret del porxo s'anirà cap al lloc de les moles; més enllà del porxo hi haurà cases, arbres, etc. A la banda dreta de l'escena una porta. A la banda esquerra, en primer terme, la llar, i en segon terme una porta petita. Al mig de l'escena una taula de menjar. Pertot cadires, bancs, eines del molí, sacs de blat, etc."

.....

.....

.....

.....

.....

.....

.....

.....

.....

.....

.....

.....

.....

.....

.....

.....

.....

.....

.....

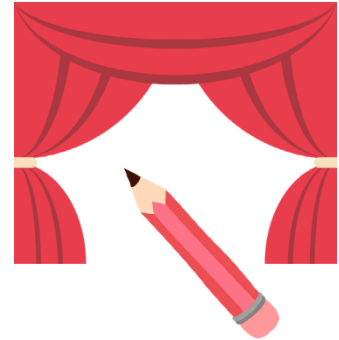
.....

.....





- b) Ara tu ets la persona encarregada de l'escenografia. Imagina que els de la classe voleu fer una versió actual o futurista de l'obra. Dissenya el decorat tenint en compte aquestes modificacions temporals.**





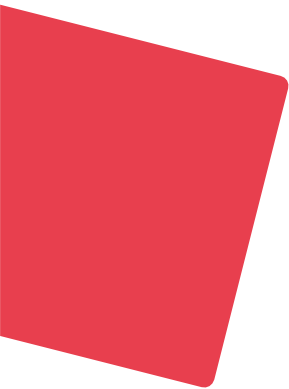
10. Vestuari.

Pensa en el lloc on viu i quin tipus de feina fa la Marta i dissenya el seu vestuari.

***Informació útil:** si voleu tenir més informació sobre vestuari de totes les èpoques la trobareu al museu tèxtil de Barcelona:

<http://ajuntament.barcelona.cat/museudeldisseny/ca/colleccio/arts-textils-i-indumentaria-historica>





transeduca

www.transeduca.com

info@transeduca.com

911 138 140